

FINANCES PUBLIQUES SARTHE Eco



3^{ème} trimestre 2011

Direction départementale des finances publiques de la Sarthe,
avec le concours de la DIRECCTE, de la préfecture, des
douanes, de l'INSEE, de l'URSSAF, de Pôle emploi et de la
DRAAF.

NOTE DE CONJONCTURE ECONOMIQUE TRIMESTRIELLE

La plupart des indicateurs économiques sont au vert, mais les bénéfices sur l'emploi durable ne sont pas pour autant toujours flagrants :

- le chiffre d'affaires trimestriel des entreprises sarthoises est resté orienté à la hausse, même si le rythme a légèrement ralenti ;
- leurs investissements ont atteint leur plus haut niveau depuis fin 2008 ;
- les transactions immobilières se sont inscrites à un niveau très élevé ;
- la Sarthe a de nouveau été à la traîne au niveau régional concernant les créations d'entreprises ;
- le volume des redressements et liquidations judiciaires n'a pas fléchi en 2011 par rapport à 2010, contrairement à la tendance nationale ;
- le solde commercial du département est redevenu excédentaire, quoique faiblement ;
- la croissance des effectifs salariés sur un an a été particulièrement notable ;
- le nombre de DUE transmises à l'URSSAF s'est maintenu à un très haut niveau ;
- le recours à l'intérim est reparti à la hausse ;
- le nombre de demandeurs d'emploi a faiblement reculé à fin septembre 2011, ce qui ne masque toutefois pas l'envolée connue depuis l'été ;
- le recours au chômage partiel a été très bas, mais sans non plus devenir anecdotique.

direction départementale des finances publiques de la Sarthe
23, place des comtes du Maine – CS 61 405 – 72 014 Le Mans cedex 2
service action économique et financière – 02 43 43 58 83

Les notes de conjoncture des trimestres précédents sont consultables sur le site internet :
www.sarthe.gouv.fr > services de l'Etat > DDFiP > note de conjoncture économique trimestrielle

achevé de rédiger le 02/12/2011

tendance des indicateurs **trimestriels** de la Sarthe *

	3T10	4T10	1T11	2T11	3T11	
Activité - Production						
Chiffre d'affaires des entreprises	↗	→	↗	↗	↗	page 3
Investissements des entreprises	↗	↗	↗	↗	↗	page 3
Marché immobilier dans l'ancien	↗	↗	↗	↗	↗	page 4
Finances publiques						
Encaissements de TVA	→	↗	↗	↗	↘	page 4
Dépenses de l'Etat	↘	↘	↘	↘	↘	page 4
Vie des entreprises						
Créations	↗	↗	↘	↘	↘	page 6
Défaillances	↘	↘	↘	↗	↘	page 6
Commerce extérieur						
Exportations	↗	↗	↗	↗	↗	page 7
Importations	↗	↗	↗	↗	↗	page 7
Emploi						
Emploi salarié	↘	↘	↗	NC	↗	page 9
Déclarations uniques d'embauche	↗	↗	↗	↗	↗	page 9
Intérim	↗	-	↗	↘	↗	page 9
Chômage						
Demandeurs d'emploi	→	→	↘	↘	→	page 10
Offres d'emploi	↗	↗	↗	↘	↘	page 11
Recours au chômage partiel	↘	↘	↘	↘	↘	page 11

* tendance par rapport à la même période de l'année précédente

Activité - Production

Le chiffre d'affaires des entreprises

Le chiffre d'affaires indiqué est celui de toutes les entreprises du département quels que soient leur régime d'imposition et la nature de leur activité (achats, ventes ou prestataires de service).

Le chiffre d'affaires à l'exportation, dans l'UE et hors UE se différencie de celui des informations douanières, la douane prenant en compte l'ensemble des établissements du département, quel que soit le lieu de dépôt des déclarations fiscales.

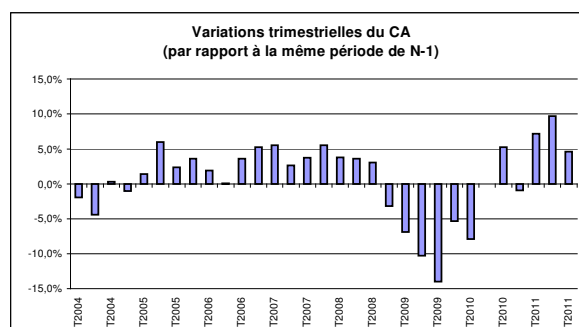
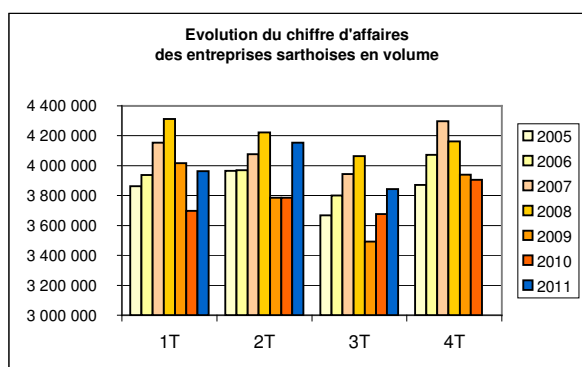
Les chiffres d'affaires fournis sont ceux qui figurent sur les déclarations déposées au cours des trimestres indiqués. Compte tenu des délais séparant la date des affaires de la date de dépôt des déclarations, ces montants correspondent essentiellement aux affaires réalisées le 3^{ème} mois du trimestre T-1 et les deux premiers mois du trimestre.

Les **3 844 105 K€** de chiffre d'affaires taxable en France réalisés par les entreprises sarthoises au 3T2011 confirment une fois de plus la tendance globalement à la hausse constatée depuis début 2010, même si le rythme de cette hausse (+4,6% sur un an au 3T2011) s'est légèrement tassé (+7,2% au 1T2011 et +9,7% au 2T2011).

L'**export au sein de l'UE** a quant à lui reculé en valeur absolue (199 519 K€ contre 218 623 K€ au 2T2011) mais s'est néanmoins placé au niveau de début 2008, tandis que l'**export hors Union européenne** s'est maintenu à un niveau très correct (125 150 K€).

	3 ^{ème} trimestre 2011	3 ^{ème} trimestre 2010	évolution 3T11/3T10	3 ^{ème} trimestre 2009	évolution 3T11/3T09
chiffre d'affaires déclaré	3 844 105	3 676 386	+4,6%	3 493 536	+10,0%
dont CA intra UE	199 519	145 853	+36,8%	154 614	+29,0%
dont CA hors UE	125 150	94 285	+32,7%	100 834	+24,1%

source : Direction départementale des finances publiques de la Sarthe (en milliers d'euros). Situation au 30/09/2011.

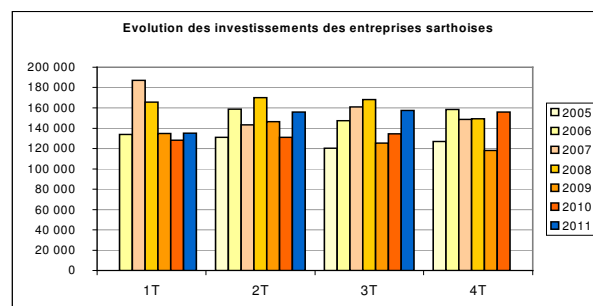


Les investissements des entreprises

Le montant des investissements est reconstitué à partir de la TVA déductible sur les immobilisations inscrites au bilan et concerne les entreprises qui déclarent selon le régime réel normal. Les investissements sont issus des déclarations déposées au cours des trimestres indiqués.

Les investissements réalisés par les entreprises sarthoises au 3^{ème} trimestre 2011, en atteignant **157 349 K€**, ont confirmé la bonne dynamique constatée au trimestre précédent (155 733 K€ au 2T2011).

Si ce résultat ne permet toujours pas d'atteindre des niveaux d'avant crise (autour de 170 000 K€ par trimestre), il s'agit du 5^{ème} trimestre consécutif de hausse sur un an, permettant d'atteindre le plus haut niveau depuis les 168 035 K€ du 3T2008.



	3 ^{ème} trimestre 2011	3 ^{ème} trimestre 2010	évolution 3T11/3T10	3 ^{ème} trimestre 2009	évolution 3T11/3T09
montant des investissements	157 349	134 386	+17,1%	125 199	+25,7%

source : Direction départementale des finances publiques de la Sarthe (en milliers d'euros). Situation au 30/09/2011.

L'évolution du marché immobilier dans l'ancien

Les bases de transactions immobilières, hors immeubles neufs, sont reconstituées à partir des recouvrements de la taxe additionnelle communale. Ces bases ne sont qu'approchées, la taxe additionnelle étant également assise sur d'autres types de mutations jugés mineurs.

Les transactions dans l'ancien enregistrées en Sarthe poursuivent leur net rétablissement : en volume, les **316 534 K€** du 3T2011 ont constitué un **point haut** sur les dernières années (le record a été atteint au 4T2007 avec 409 548 K€ : un tel niveau est, depuis, resté totalement exceptionnel).

En progression annuelle, les +9,2% ne sont pas comparables aux +30% de fin 2010 et début 2011 : mais il faut souligner que les niveaux de transaction fin 2010 étaient déjà relativement importants.

	3 ^{ème} trimestre 2011	3 ^{ème} trimestre 2010	évolution 3T11/3T10	3 ^{ème} trimestre 2009	évolution 3T11/3T09
bases	316 534	289 861	+9,2%	226 546	+39,7%

source : Direction départementale des finances publiques de la Sarthe (en milliers d'euros). Situation au 30/09/2011.

Les finances publiques

Les encaissements

Comparés à ceux du 3T2010, les encaissements d'**impôt sur le revenu** et d'**impôts locaux** au 3^{ème} trimestre 2011 sont en net recul (respectivement 87 844 K€ à -12,9% et 60 272 K€ à -71,8%). En effet, les résultats enregistrés l'an dernier avaient été très exceptionnellement élevés, tandis que ceux de cette année sont seulement élevés pour un troisième trimestre.

Concernant la fiscalité des professionnels, les encaissements de **TVA** (139 308 K€) se sont légèrement contractés sur un an (-2,2%) et sur deux ans (-1,9%), rompant avec quatre trimestre consécutifs de hausse sur un an.

Les encaissements d'**impôt sur les sociétés** (33 618 K€ au 3T2011) se sont placés à un niveau correct pour un 3^{ème} trimestre (+3 000 K€ sur par rapport au 3T2010, stabilité par rapport au 3T2009).

Enfin, les encaissements de **cotisations URSSAF** ont, pour le quatrième trimestre consécutif, atteint un nouveau niveau record. Les 405 519 K€ en question s'expliquent bien évidemment par le regroupement des cotisations URSSAF et Pôle emploi depuis le début 2011. Mais comme leur rythme de hausse sur un an s'accélère (+1 point par rapport au 2T2011), une amélioration de la situation de l'emploi pourrait l'expliquer.

	3 ^{ème} trimestre 2011	3 ^{ème} trimestre 2010	évolution 3T11/3T10	évolution 3T11/3T09	évolution sur 12 mois glissants
impôt sur le revenu	87 844	100 897	-12,9%	+15,6%	-7,9%
impôts locaux (TH+TF)	60 272	213 691	-71,8%	+29,2%	-45,2%
TVA	139 308	142 468	-2,2%	-1,9%	+2,5%
impôt sur les sociétés	33 618	30 181	+11,4%	+0,0%	+7,8%
cotisations URSSAF	405 519	347 140	+16,8%	+18,5%	+11,2%

source : Direction départementale des finances publiques de la Sarthe (en milliers d'euros). Situation au 30/09/2011

Les dépenses de l'Etat dans la région Pays-de-la-Loire

Au 3T2011, les dépenses de l'Etat en **Sarthe** ont été de 128 544 K€, divisées par 2 sur un an.

En évolution sur un trimestre, le doublement en volume n'est pas très significatif : la part du département dans les dépenses réalisées dans la région (3%) reste marginale.

Au **niveau régional**, les dépenses de l'Etat se sont établies à 4 221 M€, en hausse de +28% sur un an (tableau ci-contre).

source : Direction régionale des finances publiques Pays-de-la-Loire (en milliers d'euros) - situation au 30/09/2011

	3 ^{ème} trimestre 2011	évolution 3T11/3T10
dépenses de personnel	1 914 638	+45,20%
dont pensions	1 074 599	+134,1%
dont actifs	840 039	-2,2%
dépenses de fonctionnement	39 935	-21,6%
charges de la dette de l'Etat	857	+371,1%
dépenses d'investissement	12 389	+0,3%
dépenses d'intervention	1 173 496	+0,8%
dépenses d'opérations financières	1 080 055	+48,0%
TOTAL	4 221 371	+28,0%

Le secteur agricole ¹

Les industries agroalimentaires

La situation est très hétérogène, à la fois au cours du trimestre, et en fonction des produits fabriqués. L'activité de ce début d'automne augmente. La demande à l'export est importante, en particulier sur les produits laitiers et la viande ; la demande interne reste à un niveau juste suffisant.

Les productions animales

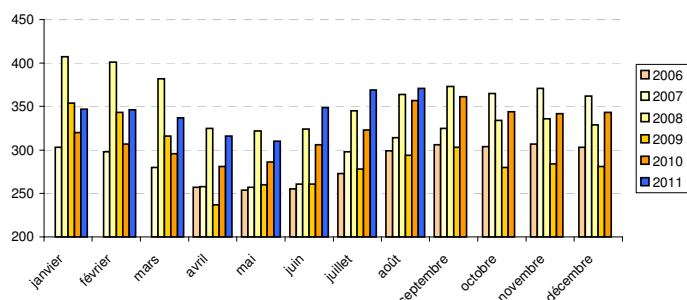
Après un deuxième trimestre très inhabituel (sécheresse particulièrement marquée, ventes anticipées d'animaux), le 3T2011 se caractérise par une baisse des abattages régionaux de gros bovins et par l'envolée des cours des animaux à l'entrée des abattoirs. Les cours du porc, soutenus par les exportations, sont fermes pour la période. En volailles, les abattages se replient, ainsi que la production d'œufs.

Les productions végétales

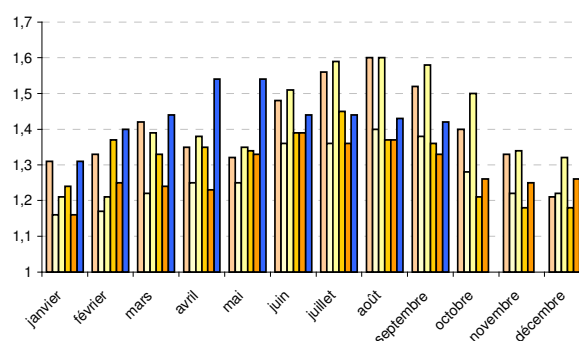
Les rendements des cultures d'hiver ont été meilleurs que prévu, surtout en blé dur et en colza. Les cours des céréales et des oléagineux restent à des niveaux élevés.

Les fruits et légumes arrivent précocement et en quantité sur un marché sous pression. La demande en produits d'été a été morose, à l'image des conditions météorologiques.

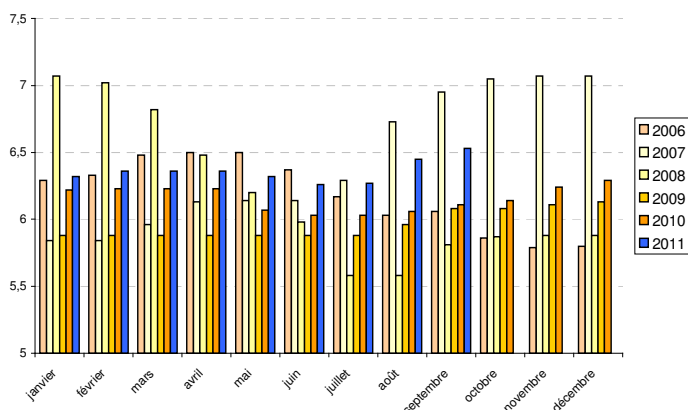
Prix du lait en région Pays de la Loire (en €/ 1000 litres)



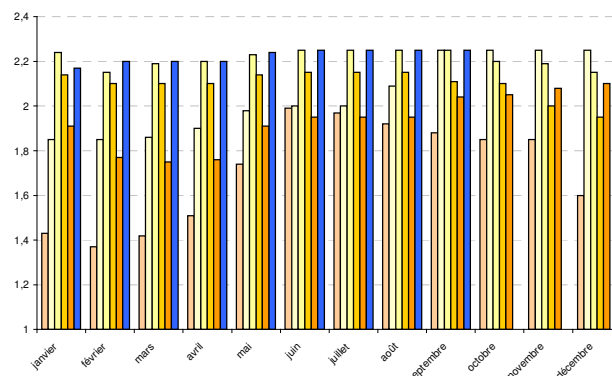
Cotation régionale des porcs charcutiers (moyennes mensuelles en € par kg de carcasse)



Cotation veaux de boucherie Rosé clair R (moyennes mensuelles en € / kg net)



Cotation poulet prêt à cuire frais à Rungis (moyennes mensuelles en € / kg net)



¹ A partir de la note de conjoncture du 3^{ème} trimestre 2011 établie par la DRAF des Pays de la Loire consultable sur le site www.draf.pays-de-la-loire.agriculture.gouv.fr > Statistiques > conjoncture agricole et agroalimentaire

La vie des entreprises

Les créations d'entreprises

Au **niveau national**, les créations d'entreprises sur les 9 premiers mois de 2011 ont poursuivi leur forte baisse (-12,8% en comparaison de la même période de 2010). Toutefois, il faut de nouveau souligner que, si elles sont éloignées des excellentes valeurs 2010, celles de 2011 ne le sont pas tellement de celles de 2009.

La **région des Pays-de-la-Loire** a enregistré une baisse de -13,2% des créations d'entreprises, ce qui la place environ en 10^{ème} position au niveau national en terme de dynamisme.

Pour le 3^{ème} trimestre consécutif, la **Sarthe** s'est placée au dernier rang régional, avec une évolution de -18,2% entre janvier à septembre 2010 et janvier à septembre 2011.

	janvier à septembre 2011	janvier à septembre 2010	évolution
Sarthe	2 123	2 596	-18,2%
Loire-Atlantique	7 430	8 189	-9,3%
Maine-et-Loire	3 334	3 895	-14,4%
Mayenne	1 072	1 231	-12,9%
Vendée	3 064	3 706	-17,3%
Pays-de-la-Loire	17 023	19 617	-13,2%
France entière	412 814	473 472	-12,8%

sources : INSEE – Répertoire des entreprises et des établissements (SIRENE) et Agence pour la création d'entreprises (APCE)

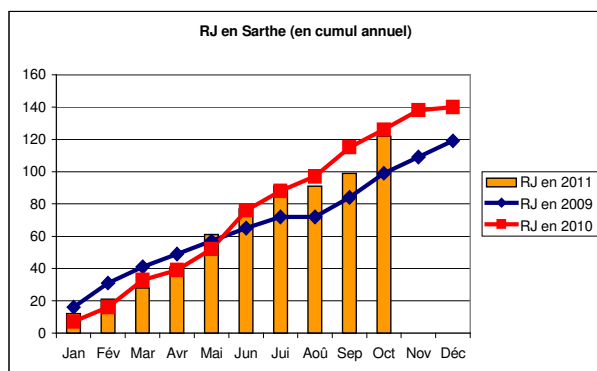
Les défaillances d'entreprises

Mis à part le décrochage de fin septembre, la courbe des jugements d'ouverture de **redressement judiciaire** prononcés par le tribunal de commerce du Mans en 2011 reste très proche de celle de 2010, sans jamais la dépasser significativement (122 jugements de RJ en cumul à fin octobre 2011, contre 126 sur la même période de 2010).

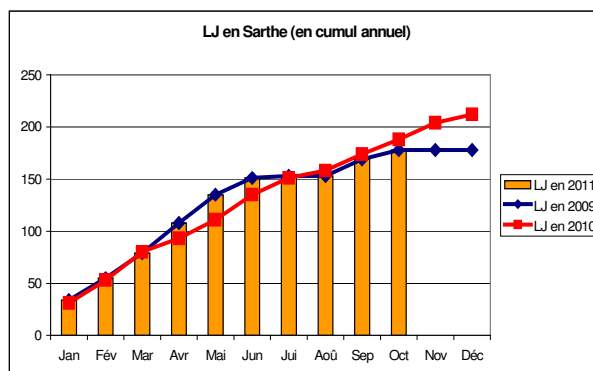
S'agissant des **liquidations judiciaires**, le constat est finalement comparable : malgré un rythme plus soutenu au 1^{er} semestre 2011 qu'au 1^{er} semestre 2010 (+12%), la courbe 2011 s'est finalement tassée, pour s'inscrire un peu en dessous de celle de 2010 (178 jugements d'ouverture de LJ et de conversion en LJ en cumul à fin octobre 2011, contre 188 en 2010).

Le tribunal de commerce souligne toutefois un point d'inquiétude : si le nombre de dossiers est actuellement équivalent ou légèrement inférieur à ce qu'il était à même époque l'an dernier, certaines des entreprises concernées ont des effectifs particulièrement conséquents (notamment 3 dossiers d'entreprises d'environ 200 salariés).

Au niveau **national**, le volume cumulé des RJ et de LJ était, à fin octobre 2011, en recul d'environ 8% sur un an.



source : conseil national des greffiers des tribunaux de commerce



Le commerce extérieur

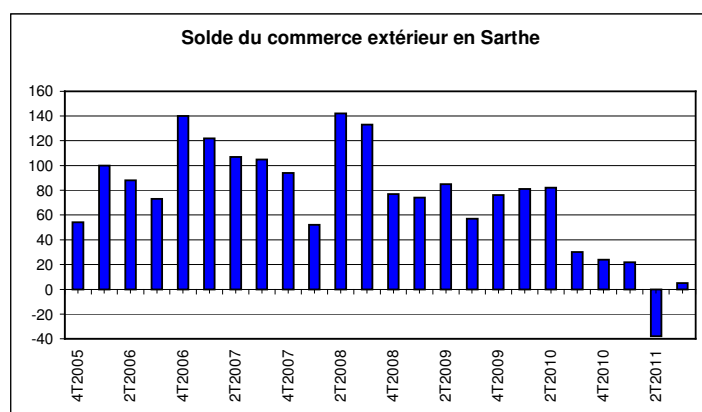
L'ensemble Union européenne retrace les échanges de la France avec les 26 autres Etats membres. Les données de synthèse du commerce extérieur sont établies sur la base d'échanges FAB/FAB. L'analyse par produits ou pays s'effectue sur la base d'échanges valorisés (CAF/FAB). Les échanges FAB/FAB prennent en compte une estimation des flux sous les seuils déclaratifs.

Le solde commercial

Le **déficit commercial de la France** au 3^{ème} trimestre 2011 (-17 milliards d'euros) est resté très important, même s'il a baissé de 10% par rapport au trimestre précédent.

Constat voisin pour celui de la **région** : les 1,7 milliards d'euros sont particulièrement significatifs, malgré trois trimestres consécutifs de réduction du déficit commercial.

Alors que la **Sarthe** avait enregistré un inédit déficit commercial au 2T2011, la situation au 3T2011 a retrouvé un semblant de normalité avec un (faible) **excédent commercial (+5 M€)**.



SARTHE			
	export	import	solde
12 derniers mois	2 743	2 718	+25
2010	2 460	2 196	+264
2009	2 152	1 861	+291
2008	2 596	2 190	+404
2007	2 622	2 194	+428
2006	2 409	2 008	+401
2005	2 267	2 116	+151
2004	2 190	2 095	+95

source : Douanes et droits indirects (valeurs en millions d'euros) – données de collecte brutes – résultats CAF/FAB hors matériel militaire

Les importations et exportations

Les **exportations sarthoises** se sont maintenues à un très bon niveau au 3T2011. Les 705 M€ en question constituent d'ailleurs la meilleure performance depuis les 719 M€ du 2T2008.

Les **importations sarthoises** avaient atteint un niveau record au 2T2011 (721 M€). Malgré une baisse, les 700 M€ du 3T2011 demeurent très importants (la moyenne trimestrielle sur les dernières années se situe autour de 530 M€).

	3 ^{ème} trimestre 2011	3 ^{ème} trimestre 2010	évolution 3T11/3T10	évolution sur 12 mois au 30/09/11	évolution sur 12 mois au 30/06/11
Exportations Sarthe	705	578	+22,0%	+17,9%	+16,0%
Région	3 915	3 471	+12,8%	+8,4%	+4,7%
France entière	108 724	100 760	+7,9%	+11,5%	+13,2%
Importations Sarthe	700	548	+27,7%	+32,8%	+31,5%
Région	5 673	4 983	+13,8%	+23,2%	+26,5%
France entière	125 679	114 758	+9,5%	+13,5%	+17,0%

source : Douanes et droits indirects (valeurs en millions d'euros) – données de collecte brutes – échanges CAF/FAB hors matériel militaire

Les secteurs d'activité

Le secteur des **matériels de transport** reste celui qui affiche le plus fort déficit commercial (-58 M€), suivi par celui des **industries agroalimentaires** (-47 M€) et des **produits métallurgiques** (-36 M€).

Avec un solde de +167 M€, le secteur des **équipements pour la mécanique et l'électronique** a renoué avec des valeurs qui n'avaient plus été vues depuis fin 2008.

Les exportations et importations sarthoises par secteur d'activité

	4T2010			1T2011			2T2011			3T2011			évolution du solde au 3T2011 sur :	
	Exp.	Imp.	Solde	Exp.	Imp.	Solde	Exp.	Imp.	Solde	Exp.	Imp.	Solde	1 an	3 mois
Produits agricoles	20	12	+8	26	12	+14	13	12	+1	25	17	+8	+3	+7
Produits des IAA	111	119	-8	95	113	-18	96	141	-45	102	149	-47	-8	-2
Equip. mécaniques et électronique	223	144	+79	261	134	+127	263	144	+119	304	137	+167	+70	+48
Matériels de transport	125	148	-23	146	175	-29	142	176	-34	123	181	-58	-66	-24
Textiles et habillement	6	20	-14	7	24	-17	6	24	-18	6	17	-11	+7	+7
Bois, papier et carton	65	25	+40	68	35	+33	68	32	+36	61	31	+30	-9	-6
Produits chimiques	15	35	-20	14	45	-31	15	46	-31	23	48	-25	-6	+6
Produits pharmaceutiques	5	2	+3	7	2	+5	7	2	+5	6	3	+3	+2	-2
Caoutchouc et plastiques	28	26	+2	32	39	-7	31	42	-11	30	38	-8	-6	+3
Produits métallurgiques	32	58	-26	37	76	-39	35	80	-45	34	70	-36	-8	+9
Produits manufacturés divers	3	16	-13	3	16	-13	3	16	-13	4	14	-10	+4	+3

source : Douanes et droits indirects (valeurs en millions d'euros) – données de collecte brutes – échanges CAF/FAB hors matériel militaire

Les exportations et importations sarthoises par zone d'échange

	exportations					importations				
	4T2010- 3T2011	année 2010	année 2009	année 2008	année 2007	4T2010- 3T2011	année 2010	année 2009	année 2008	année 2007
total	2 742	2 412	2 154	2 603	2 623	2 717	2 194	1 857	2 193	2 197
Union européenne	2 137	1 853	1 684	2 064	2 068	2 175	1 660	1 414	1 642	1 634
Europe hors UE	119	98	86	100	88	36	32	32	47	46
Afrique	115	120	113	126	109	76	61	63	67	69
Amérique	125	111	92	139	183	112	119	105	126	130
Proche et Moyen- Orient	69	72	53	43	60	2	4	3	4	3
Asie	173	155	121	128	113	292	294	221	274	282
divers	4	3	3	3	3	25	25	19	33	32

source : Douanes et droits indirects (valeurs en millions d'euros) – données de collecte brutes.

L'emploi salarié

Les effectifs salariés des secteurs concurrentiels

Au niveau **national**, les effectifs salariés ont été en hausse de +0,2% à fin juin 2011, pour s'établir à 16 569 500 (source : note trimestrielle de Pôle emploi au 30/06/2011).

Concernant la région des **Pays-de-la-Loire**, la progression sur un an a été légèrement supérieure (+0,5%), ce qui représente près de 5 000 postes supplémentaires.

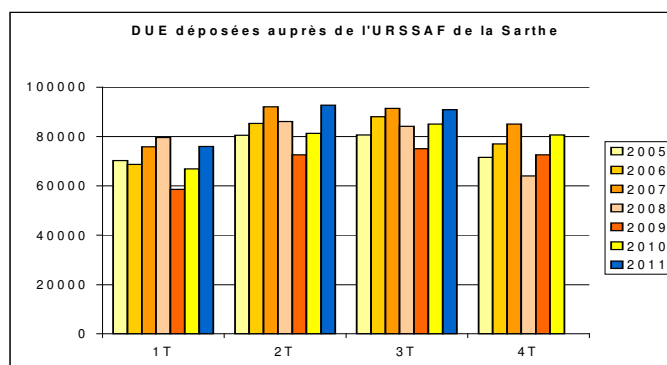
Parmi les départements de la région, la **Sarthe** s'est illustrée à un double titre. Tout d'abord, elle a été le seul département à connaître une hausse des effectifs entre le 1^{er} et le 2^{ème} trimestre 2011 (+0,5% ; stagnation pour la Mayenne et la Loire-Atlantique, -0,6% pour le Maine-et-Loire et -0,7% pour la Vendée). Ensuite, en progression sur un an, la hausse sarthoise a été la plus marquée (+1,6% ; seule la Loire-Atlantique a soutenu la comparaison avec +1,2%, les autres départements affichant une baisse).

Les déclarations uniques d'embauche (DUE)

Après 7 trimestres consécutifs de hausse à plus de +10% sur un an, le nombre de **déclarations uniques d'embauche** transmises à l'URSSAF au 3T2011 a légèrement marqué le pas puisque la hausse sur un an n'a été que de +6,8%.

Toutefois, les **90 914 DUE** enregistrées n'avaient été dépassées qu'à 3 reprises sur les années récentes (aux 2T et 3T2007 et au 2T2011), avec une moyenne trimestrielle d'un peu moins de 80 000 DUE.

source : URSSAF de la Sarthe – novembre 2011



L'emploi en intérim

A fin septembre 2011, un peu plus de 646 000 intérimaires étaient comptabilisés au niveau **national**, en hausse de +2,1% sur un an (soit 34 000 postes supplémentaires). Cette progression a nettement ralenti sur les derniers mois (elle était ainsi de +5,6% à fin août 2011).

Dans la région des **Pays-de-la-Loire**, ce nombre à fin août 2011 était de 51 000, lui aussi en hausse sur un an (+5,5%, soit 2 700 intérimaires supplémentaires). La région figure toujours parmi celles dont le taux de recours à l'intérim (rapport entre les effectifs intérimaires et les effectifs globaux) est le plus fort (5,4% à fin juin 2011).

Au niveau départemental, la **Sarthe** emploie 15,7% des intérimaires de la région, taux d'ailleurs supérieur à son poids dans l'emploi salarié en général (14,9%).

A fin août 2011, **8 004** postes en intérim étaient occupés en Sarthe, en hausse de +7,8% sur un an. On peut également souligner que ce rythme de croissance s'est accéléré sur les dernières années : +1,0% depuis 2006, +5,2% depuis 2008 et donc +7,8% depuis 2010.

Le chômage

A partir de mars 2009, les données sur les demandeurs d'emploi sont présentées selon de nouveaux regroupements statistiques (catégories A à E). Les correspondances avec les anciennes catégories (1 à 8) ne sont pas parfaites. La catégorie A (demandeurs d'emploi tenus d'accomplir des actes positifs de recherche d'emploi) englobe les catégories 1, 2 et 3 (respectivement recherche de CDI à temps plein, de CDI à temps partiel et de CDD). La catégorie ABC ajoute à la catégorie A celles des demandeurs d'emploi exerçant déjà une activité réduite.

Le nombre de demandeurs d'emploi

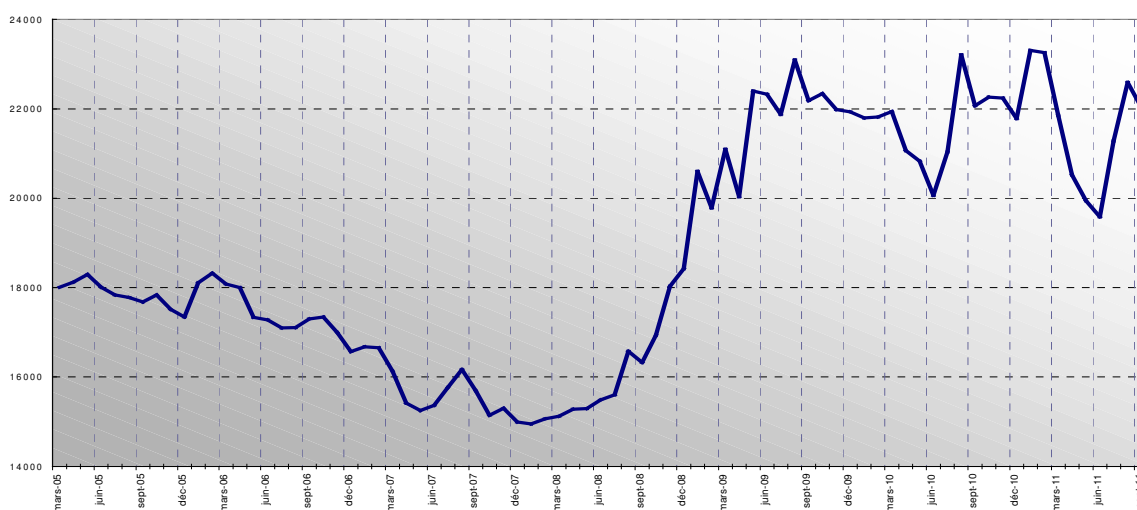
A fin septembre 2011, le nombre de demandeurs d'emploi inscrits à Pôle emploi en **catégorie A s'établit en Sarthe à 22 026**, en diminution de **-0,2% sur un an** (Pays de la Loire : -0,2% ; France : +2,8%). A fin juin 2011, ce nombre était de 19 583.

En **catégorie ABC, 38 724** demandeurs d'emplois étaient recensés à fin septembre 2011 (données brutes), en hausse de **+2,6% sur un an** (région : +2,3% ; France : +4,3%).

➤ taux de chômage au 2T2011 :

- Sarthe : 8,7%
- Loire-Atlantique : 7,9%
- Maine-et-Loire : 8,1%
- Mayenne : 5,7%
- Vendée : 7,5%
- Pays-de-la-Loire : 7,8%
- France entière : 9,1%

Nombre de demandeurs d'emploi en Sarthe
(catégorie 1 jusqu'en décembre 2008 ; catégorie A ensuite ; données brutes)



source : DIRECCTE, unité territoriale de la Sarthe – novembre 2011

L'évolution de la structure du chômage par catégories de population

Le nombre de chômeurs âgés de **moins de 25 ans** est reparti fortement à la hausse : +28,0% par rapport à fin juin 2011, soit près de 1 800 personnes supplémentaires.

Pour les personnes inscrites **au chômage depuis plus d'un an**, fin également de la période de baisse enregistrée depuis un peu plus de un an. Mais, si les hausses sur trois mois (+2,6%) ou sur un an (+3,5%) restent assez contenues, les disparités sont fortes au sein de la catégories : -11,2% sur un an pour les demandeurs d'emploi inscrits depuis 1 à 2 ans, +20,9% pour ceux inscrits depuis 2 à 3 et +26,0% pour ceux inscrits depuis plus de 3 ans (ce qui représente un peu moins de 4 000 personnes pour cette dernière catégorie).

Les **femmes** ont également été touchée par la reprise du chômage sur les derniers mois : +8,2% sur 3 mois et +4,0% sur un an. Là aussi, des disparités apparaissent, liées à l'âge : +2,9% sur un an pour les femmes de moins de 25 ans, +2,1% pour celles entre 25 et 50 ans et +12,5% pour celles de plus de 50 ans. A titre de comparaison, les évolutions pour les hommes de ces classes d'âge sont respectivement de -4,7%, +0,0% et +13,1%.

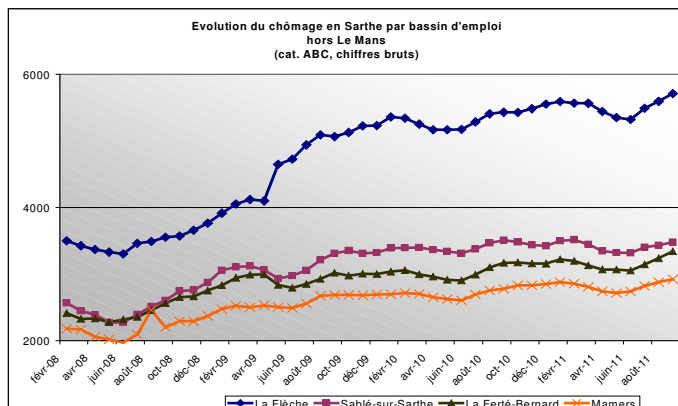
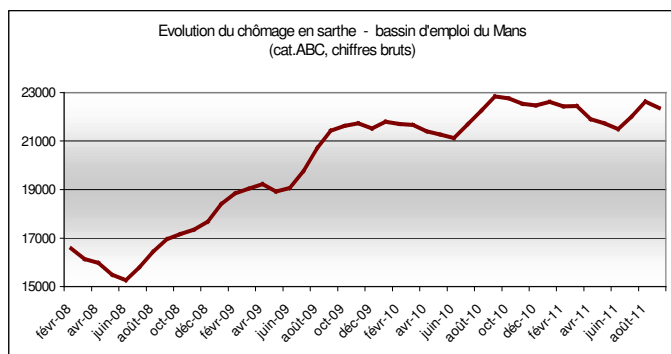
	à fin septembre 2011	évolution sur 3 mois	évolution sur 1 an
demandeurs d'emploi (cat.ABC)	38 724	+7,7%	+2,6%
<i>dont jeunes < 25 ans</i>	7 941	+28,3%	-0,7%
<i>dont chômeurs > 1 an</i>	15 412	+2,6%	+3,5%
<i>dont femmes</i>	21 059	+8,2%	+4,0%

source : DIRECCTE, unité territoriale de la Sarthe – catégorie ABC, données brutes / novembre 2011

L'évolution du chômage par bassin d'emploi

Pour le bassin d'emploi du **Mans**, la tendance globalement à la baisse du nombre de demandeurs d'emploi suivie depuis fin 2010 s'est inversée à partir de juillet 2011, pour atteindre 22 635 personnes à fin août 2011.

Pour les **autres bassins** d'emploi du département, la situation est assez comparable, avec un net redressement de la courbe du chômage en juillet 2011. Toutefois, eux n'ont pas enregistré de léger tassement à fin septembre.



source : DIRECCTE, unité territoriale de la Sarthe – catégorie ABC, données brutes / novembre 2011

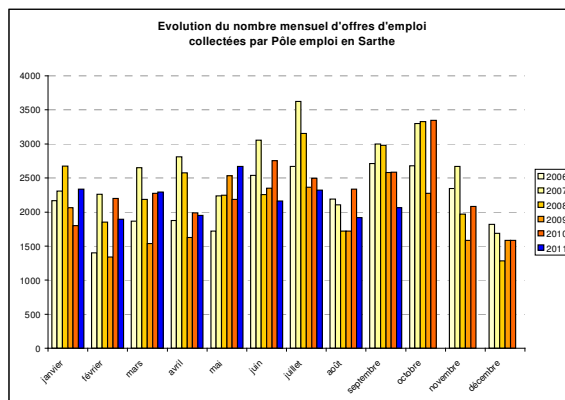
Les offres d'emploi

Au 3^{ème} trimestre 2011, **6 302 offres d'emploi ont été collectées** en Sarthe.

En cumul sur les 9 premiers mois de 2011, l'évolution est de -5% par rapport à 2010 (soit environ 1 000 offres de moins qu'en 2010) et de +8% par rapport à 2009 (soit environ 1 500 offres de plus qu'en 2009).

Sur les 12 derniers mois, d'octobre 2010 à septembre 2011, Pôle emploi a recueilli 26 600 offres d'emploi sur le département de la Sarthe, soit 2,1% de plus qu'au cours des 12 mois précédents.

source : DIRECCTE Pays de la Loire – novembre 2011



Le recours au chômage partiel

Les chiffres présentés correspondent au nombre de demandes enregistrées. Dans la mesure où une entreprise peut présenter plusieurs demandes successives ou concomitantes sur une période donnée, ceux-ci ne sont pas pleinement révélateurs du nombre d'entreprises ayant eu recours au chômage partiel dans le département.

Le recours au chômage partiel au 3T2011 a été, de manière très nette, le plus faible depuis fin 2008, à peine supérieur aux niveaux d'avant-crise. Toutefois, on ne peut toujours pas dire que ce dispositif n'est plus utilisé.

	4T2008	1T2009	2T2009	3T2009	4T2009	1T2010	2T2010	3T2010	4T2010	1T2011	2T2011	3T2011
entreprises concernées	103	216	226	158	148	109	79	39	51	54	28	18
effectif total	16 331	21 141	28 757	14 528	17 890	11 664	8 145	4 055	10 555	7 881	3 312	1 618
<i>effectif concerné</i>	10 813	12 577	21 264	7 623	12 371	7 596	2 250	3 768	2 431	2 102	1 181	578
heures demandées	1 061 816	1 539 191	1 866 234	1 088 874	1 210 202	621 992	415 409	168 982	303 902	181 422	74 469	67 656
<i>heures autorisées</i>	622 635	1 103 496	1 762 594	818 347	862 203	1 000 607	230 298	157 793	189 034	152 633	43 484	55 209

source : DIRECCTE, unité territoriale de la Sarthe – cumul des demandes reçues
